

sportmag.fr

LE MAGAZINE MENSUEL DES SPORTS

SPORTMAG

Val d'Oise



HANDIDÉCOUVERTE
fête ses 10 ans !



© CDVO / V. Collin

Brèves 3

Grand format 6

Interview 8

Insertion 10

Haut Niveau 12

Solidarité 14

Comment ne pas éprouver une certaine fierté à l'idée de fêter cette année la dixième édition de l'opération «Handidéouverte».

Fierté d'avoir contribué à faire découvrir, depuis dix ans, à un public souvent profane et parfois très jeune, le champ de tous les possibles en matière de pratiques sportives à destination de personnes atteintes d'un handicap. Le Département est aussi fier de partager cette réussite avec tous les acteurs, essentiellement associatifs, qui œuvrent au quotidien, afin de permettre à chacun de pratiquer un sport selon ses capacités intellectuelles ou physiques.

Les personnes handicapées relèvent des compétences du Département comme chef de file de l'action sociale. Au-delà du versement des prestations (dont la Prestation de compensation du handicap) et de la prise en charge de l'accueil dans des établissements spécialisés, nous avons engagé une politique volontariste d'accompagnement dans les multiples activités du quotidien, dont le sport, et attentive aux besoins exprimés par les Valdoisien(ne)s.

À cet égard, je salue l'engagement irréprochable des personnels, bénévoles et salariés, des Comités départementaux, de Sport adapté, de Sport handicapé et du Comité Départemental Olympique et Sportif.

Je veux remercier à cette occasion Marie-Evelyne Christin, Vice-présidente du Conseil départemental, déléguée au Sport et à la Jeunesse, pour son abnégation et sa détermination à vouloir pérenniser cette belle manifestation. Un grand merci aussi à Émilie Ivandekics, Vice-présidente du Conseil départemental déléguée au Handicap, Présidente de la Maison Départementale des Personnes Handicapées.

Au nom de mes collègues de l'Assemblée, je souhaite remercier vivement nos partenaires pour leurs soutiens indispensables et sans lesquels rien n'aurait été possible. Qu'il s'agisse de ENEDIS, de la Direction Départementale de la Cohésion Sociale ou du CDFAS, chacun mérite notre reconnaissance.

Alors joyeux anniversaire à Handidéouverte et belle semaine à tous.

Arnaud Bazin, Président du Conseil départemental du Val d'Oise



Des bénévoles, toujours fiers et heureux de participer à l'opération Handidéouverte !

Pour la mobilité

La loi du 7 octobre 2016 remplace les cartes d'invalidité, de priorité et de stationnement par un document unique, la Carte Mobilité Inclusion, sous la compétence du Président du Conseil départemental. Les anciennes cartes restent valables jusqu'en 2025 et seront progressivement remplacées.

Plus d'informations sur www.valdoise.fr.



© JY Lacôte

Sorties nature

Parmi les sorties nature, gratuites, proposées tout au long de l'année par le Département, une vingtaine sont adaptées aux différentes formes de handicap, par exemple :

- Le 19 mai : Découverte du site géologique de Vigny-Longuesse, accessible aux PMR
- Le 20 mai : Initiation à la marche nordique en forêt de l'Hautil, avec prêt de boucles magnétiques pour malentendants.

Inscriptions et informations sur www.sortiesnature.valdoise.fr.

Plus accessibles

Le Département du Val d'Oise a adopté un calendrier de travaux, répartis sur une période de 9 ans pour améliorer l'accessibilité des collèges et des bâtiments départementaux. 17,9 millions d'euros y seront consacrés. De la même manière, des aménagements seront réalisés sur 175 arrêts de bus d'ici 2021, pour un budget de 4,8 millions.

Un projet Phares

Phares est un dispositif mis en place par l'ESSEC, que soutient le Département. Il permet aux élèves en situation de handicap, scolarisés de la 3e à la Terminale en milieu ordinaire, de bénéficier d'un accompagnement dans la perspective de poursuivre des études supérieures.

La Seine en fête

A La Frette sur Seine et Herblay d'un côté, entre La Roche-Guyon et Vétheuil de l'autre, la fête entre en Seine, dimanche 25 juin. Il sera possible de s'initier aux sports nautiques, à la voile et à l'aviron, de pratiquer le canoë ou de fabriquer un bateau origami géant en carton, d'assister au spectacle des chevaux camarguais, à un concert de rock ou aux scénographies aériennes sur les façades et le donjon du château de La Roche-Guyon. Retrouvez le programme complet sur www.valdoise.fr.



© CDVO

Le «Théâtre du Cristal»

Implantée à Eragny, cette compagnie professionnelle de théâtre crée des spectacles d'auteurs contemporains avec des comédiens en situation de handicap psychique ou mental. Elle fait travailler à temps plein 15 comédiens handicapés, qu'elle soutient dans leur parcours professionnel, et auxquels elle apporte une formation artistique. C'est aussi le support du Pôle Art et Handicap départemental.



© CDVO / Vincent Colin

8 PAM 95



© CDVO / Vincent Collin

Le PAM 95 offre aux personnes à mobilité réduite et aux personnes âgées privées d'autonomie un service de transport collectif, de porte-à-porte dans toute l'Ile-de-France pour des trajets réguliers (travail, loisirs) ou occasionnels. Il ne couvre pas les déplacements vers les établissements médico-sociaux. Plus d'informations sur www.pam95.info.

Musique et handicap

Le Département soutient l'association MESH (Musique et Eveil culturel pour les personnes en Situation de Handicap) qui œuvre pour l'accès des personnes handicapées aux pratiques musicales. Elle accompagne également les professionnels de la culture, du secteur médico-social et de l'Éducation nationale qui sont confrontés à des difficultés liées au handicap de leurs élèves.

Plus d'informations sur www.mesh.asso.fr.



© Laurent Drain

Balades avec du matériel adapté

L'association Escapade Liberté Mobilité a mis au point des véhicules électriques adaptés, tout-terrain, sans transfert pour la personne en fauteuil et conduits par joystick. Elle participe aux Balades thématiques du PNR du Vexin français ou organise des balades à la demande.

- Le 28 mai : Le sentier du patrimoine® de Nucourt
- Du 17 au 23 juin : Découverte de la réserve naturelle à Limay

Plus d'informations sur www.escapadelibertemobilite.org.

Lectures pour tous

Le Conseil départemental achète l'ensemble des parutions en gros caractères et en livres audio et les met à disposition des Val-d'Oisiens. L'annuaire des bibliothèques sur www.valdoise.fr mentionne l'accessibilité physique des lieux et la présence de fonds spécifiques. Ce type de collection est valorisé sur le catalogue départemental RéVOdoc. Le magazine départemental est disponible en version braille ou sonore. **Abonnez-vous au 01 34 25 31 52.**

Chiffres clés



© CDVO

Le secteur des personnes handicapées représente au 31 décembre 2016, 2 200 places dont 1 491 en établissement, 53 établissements et services gérés par 15 gestionnaires relevant tous du secteur associatif, sauf deux. Cela représente une masse budgétaire globale de 69 millions d'euros, financée par le Département du Val-d'Oise. Toujours en 2016, avec 6,5% de travailleurs handicapés parmi ses effectifs, le Département du Val d'Oise est au-delà du taux prévu par la loi et se place en tête des départements franciliens, en termes d'accueil de travailleurs handicapés.

Handicap et emploi

Le taux de chômage des personnes handicapées est deux fois plus élevé que chez les personnes valides. L'ADAPT du Val-d'Oise agit en faveur de leur intégration professionnelle. Le Département la soutient pour l'organisation de «la Semaine pour l'Emploi des Personnes Handicapées» qui aura lieu du 13 au 19 novembre 2017.

« Nous avons fait bouger les lignes »



© JAD

« Handidéouverte » fêtera cette année ses dix ans !

Emilie Ivandekics et Marie-Evelyne Christin sont deux élues particulièrement déterminées. Entretien avec la Vice-présidente du Conseil départemental du Val-d'Oise déléguée au handicap, et la Vice-présidente du Conseil départemental du Val-d'Oise déléguée au sport et à la jeunesse.

Quels sont les principaux apports de la pratique du sport pour les personnes handicapées ?

EI : Pour les personnes handicapées, faire un sport permet déjà de casser l'isolement, en rencontrant du monde. Quand elles adhèrent à un club pour

pratiquer une discipline, elles se découvrent un but et sortent de leur domicile. Ce dépassement de soi est fondamental. Elles partagent ainsi les valeurs du club, font partie d'une nouvelle famille. Des rencontres sont organisées entre des professionnels d'associations culturelles ou sportives,

et les établissements d'accueil. Cela permet de faire découvrir de nouvelles possibilités de loisirs adaptés.

MEC : Cette année, nous soufflons la dixième bougie du « Handidéouverte ». Nous mesurons le chemin parcouru. L'un des objectifs

est de faire connaître les clubs du Val d'Oise qui développent la pratique du sport pour les personnes handicapées, aussi bien physiques que mentales. Le sport permet de dépasser ses limites. Lorsque des athlètes de haut niveau, qui ont participé aux Jeux Paralympiques, racontent leur parcours aux jeunes handicapés, ceux-ci ont l'impression que tout est possible. Dans le Val d'Oise, Thomas Bouvais (tennis de table), Timothée Adolphe (athlétisme) ou encore Guylaine Marchand (aviron) sont de véritables exemples. Ils montrent aux collégiens qu'ils peuvent aller très loin malgré leur handicap. C'est également l'occasion de montrer à des gens valides que des personnes handicapées peuvent réaliser des exploits.

Comment le conseil départemental favorise-t-il la pratique du sport et des loisirs ?

MEC : Notre conseil départemental applique une politique sportive qui aide toutes les disciplines, à tous les niveaux de pratique. Le sport loisirs (randonnée, balade...) est aussi concerné. Nous considérons qu'il n'existe pas de petits clubs. Nous aidons les clubs formateurs qui s'occupent des enfants et des féminines, ainsi que ceux qui se concentrent sur le haut niveau. D'autres départements vont préférer privilégier une équipe de sport collectif. Notre champ d'action est vraiment très étendu, ce qui permet l'accès au sport au plus grand nombre.

EJ : J'ai créé le speed meeting «Culture/ Loisirs» avec l'ensemble des partenaires du département pour développer les activités loisirs pour tous sur le territoire. L'idée est que chaque structure de loisirs dispose de 5 minutes pour présenter ses services adaptés à un ou plusieurs représentants de foyers pour personnes handicapées. Sinon, cette année, nous avons organisé les premières portes

ouvertes de la Maison Départementale des Personnes Handicapées (MDPH). Plus de 300 personnes étaient présentes, au mois de mars dernier, pour prendre part à cet événement.

« Handidécouverte » est-elle la seule manifestation que soutient le conseil départemental ?

MEC : Le département soutient « Special Olympics », au Centre Départemental de Formation et d'Animations Sportives (CDFAS). Ce sont des mini JO pour le sport adapté. Au mois d'octobre dernier, plus de 500 sportifs en situation de handicap mental, soutenus par leurs 200 accompagnateurs, s'étaient déplacés pour la Journée Nationale Multisports. C'est une leçon de vie. Chaque année, nous sommes bouleversées en voyant la joie des participants. Il n'y a plus heureux que des sportifs « handi » recevant une récompense. Ceux-ci s'extasient comme rarement les valides peuvent le faire.

Dix ans après la création de « Handicouverte », quel travail vous reste-t-il à accomplir ?

EJ : Le principal chantier est de changer le regard des autres. Par exemple on ne peut pas accepter qu'un club de sport ne puisse pas accueillir un enfant porteur de handicap. Nous essayons de casser un maximum de barrières : c'est une volonté politique. Dans le Val d'Oise nous souhaitons faire bouger les choses. Mais on est attentif au développement des actions handi. Cette manifestation n'existe pas dans les autres départements. Plus on sensibilise les gens tôt, plus on les habitue à avoir un regard différent sur des personnes en situation de handicap.

MEC : En France, il y a effectivement de gros progrès à faire au niveau de l'accessibilité au sport de ces personnes. Ce sera long. Mais, même si cela prend beaucoup de temps, il ne faut pas désespérer.



Marie-Evelyne Christin :
« Le sport permet de dépasser ses limites »



Emilie Ivandekics :
« Faire un sport permet déjà de casser l'isolement »

Sport adapté et handisport dans le Val d'Oise



© JAD

Didier Bello : « Nous allons lancer une grande campagne pour augmenter le nombre de nos licenciés »

Entretien croisé avec Didier Bello, Président du Comité départemental handisport du Val-d'Oise, et Sécou Mané, Président du Comité départemental du Sport Adapté du Val d'Oise.

Pouvez-vous nous exposer les principales différences entre handisport et sport adapté ?

Didier Bello : Le handisport concerne les gens qui sont handicapés moteurs. Par exemple, ceux à qui il manque un membre, les sourds, aveugles, unijambistes, paralysés... Dans le Val d'Oise, nous avons recensé plus de 300 pratiquants en club. Mais, en réalité, le chiffre est plus important, car certains sportifs sont inscrits dans des clubs valides. Nous souhaiterions qu'ils prennent des licences handisport.

Sécou Mané : Le sport adapté s'adresse aux personnes en situation de handicap

psychique et mental. Celles qui ont un quotient intellectuel inférieur à 80 sont concernées. A la Fédération Française de Sport Adapté, des médecins sont chargés d'accompagner les sportifs, et ont pour rôle de vérifier que les personnes adhérentes sont bien porteuses de troubles psychiques et mentaux. Car, cela ne saute pas immédiatement aux yeux. Chez nous, les règles sont adaptées à la compréhension des participants. Il existe trois catégories pour classer ceux-ci. Dans la première, ils peuvent participer dans des conditions réglementaires proches du sport valide. La deuxième division permet une plus

grande tolérance en termes de pénalités. Quant à la troisième, elle suppose un aménagement des règles, pour que la pratique du sport ne soit pas trop impactée par les contraintes.

Comment expliquez-vous que le sport adapté soit moins médiatisé que le handisport ?

SM : Tout simplement parce que le sport adapté n'est pas représenté aux Jeux Paralympiques. Pour éviter la triche, les organisateurs ont décidé d'exclure les gens qui faisaient du sport adapté dans les années 90. Car il est plus facile de déceler la triche dans le handisport que dans le sport adapté.

Comment amener le public à pratiquer l'un ou l'autre ?

DB : À Eaubonne, un « handicentre » accueille le public tous les mercredis, permettant la pratique de différents sports, sans aucune limite d'âge. Cette année, nous allons lancer une grande campagne de publicité pour augmenter le nombre de nos licenciés. Nous allons prendre contact avec toutes les mairies du département, communiquer par le biais du journal départemental, etc. Nous envisageons également d'ouvrir un autre centre dans le nord du Val d'Oise, à Cergy-Pontoise.

SM : Nous allons monter un projet « handicentre » pour faire pratiquer le sport adapté aux personnes porteuses d'un handicap psychique et mental. Sinon, avec la fédération, nous organisons régulièrement des compétitions sur le département, comme le Championnat d'Europe de football au mois d'octobre dernier. À l'occasion de celui-ci, six équipes internationales se sont rencontrées. Nous développons aussi des activités non compétitives et des séances de sport dans les établissements de santé. Les



Sécou Mané : « Nous allons monter un projet handicentre »

personnes en situation de handicap sont dépendantes et ne peuvent se déplacer sur le lieu de pratique.

Justement, comment faites-vous pour les accompagner sur le lieu de pratique ?

DB : Nous disposons d'un véhicule spécial, adapté pour placer des fauteuils à l'intérieur. Du 9 au 13 mai, nous allons nous en servir pour les journées « Handidécouverte ». Sinon, quand ils en ont la possibilité, les sportifs viennent

sur les lieux par leurs propres moyens.

SM : De notre côté, nous n'avons pas forcément besoin de véhicules avec des sièges « roulés ». Les accompagnants sont les familles ou les éducateurs des centres spécialisés. Il est très rare que les sportifs se déplacent seuls. Nous avons vraiment ce besoin d'avoir des accompagnants. Car des personnes hypersensibles ou hyperviolentes doivent être obligatoirement accompagnées.

Le Comité Départemental Olympique et Sportif 95

Le Comité Départemental Olympique et Sportif du Val-d'Oise est une association de type loi 1901, créée en 1977. Il fédère 57 comités sportifs, dont il est le porte-parole auprès des organismes publics départementaux. Avec ceux-ci, des relations privilégiées ont été établies. Le CDOS 95 est actuellement présidé par Madame Dominique Petit, et administré pour quatre ans par un comité directeur de 25 élus associatifs. Trois salariées composent son personnel.



Le CDOS 95 encourage la pratique sportive comme vecteur de cohésion sociale

Les missions du Comité Départemental Olympique et Sportif 95 :

- **Représenter** le mouvement sportif en tant que tête de réseau du CNOSF auprès des organismes départementaux et outil de cohésion et de mobilisation des acteurs du sport.
- **Promouvoir** les valeurs de l'olympisme et être porteur des principes fondamentaux olympiques tels que la pratique du Sport-Santé, la prévention du dopage, la lutte contre les discriminations et violences.
- **Faciliter et optimiser** la tâche des dirigeants, bénévoles et professionnels, en leur proposant des formations adaptées.
- **Développer** l'idée et la pratique sportives au sein du Val d'Oise.
- **Encourager** la pratique sportive en tant que vecteur de cohésion sociale.
- **Contribuer** à la défense et au développement du patrimoine sportif départemental.
- **Veiller** à l'utilisation des symboles olympiques, drapeau, devise, hymne, et les protéger.
- **Entreprendre**, au nom des comités et organismes départementaux, ou avec eux, toutes activités d'intérêt commun. Apporter également un soutien à l'emploi, à la recherche, à la prospective, à la documentation et à la communication.

Enedis, partenaire historique d'Handidéouverte



© JAD

« Enedis favorise les actions citoyennes d'insertion sociale des personnes en situation de handicap »

Enedis célébrera cette année la 10^{ème} édition de cette manifestation aux côtés du Conseil Départemental du Val-d'Oise, du Comité Départemental Olympique et Sportif, du Comité Départemental Handisport et du Comité Départemental Sport Adapté du Val-d'Oise. Entretien avec Jacques Alfred, Directeur Territorial en Val d'Oise pour Enedis.

Enedis est partenaire historique d'Handidéouverte depuis 2010. Comment est né ce partenariat ?

Enedis, gestionnaire du réseau public de distribution d'électricité sur 95% du territoire français métropolitain, est attachée à sa mission de service public. Elle met en œuvre une politique de responsabilité sociétale visant à favoriser l'insertion sociale. Ainsi, dans le cadre de sa politique RSE, Enedis favorise les actions citoyennes d'insertion sociale des personnes en situation de handicap. Handidéouverte est une manifestation sportive d'ampleur sur le département

du Val-d'Oise. Elle a pour objectif d'associer le public valide et le public en situation de handicap autour d'activités physiques et sportives, individuelles ou collectives. Ce sont ces valeurs de solidarité qui nous ont amenés, naturellement, à être partenaires de cet événement. Il accueille chaque année environ 600 collégiens et élèves du primaire de différents établissements du département, les établissements spécialisés et le grand public. En 2017, pour la 10^{ème} édition, nous avons choisi d'ouvrir au grand public un samedi. Ce qui permettra au plus grand nombre de venir profiter en famille des 22 activités sportives proposées.

Le logo Enedis est inscrit sur le dossard des coureurs du Tour de France depuis l'année dernière et pour les deux éditions à venir (2017 et 2018). En termes de visibilité, quel impact cela représente-t-il pour votre société ?

Enedis a souhaité profiter de la fenêtre de visibilité qu'offre le Tour de France pour soutenir son changement de nom et expliquer quelles sont ses missions de services publics de nouvelle génération. Notre nouveau logo incarne pleinement les missions et les valeurs de l'entreprise : le bleu, qui symbolise le lien de confiance tissé avec tous les Français, celui de nos équipes et véhicules d'intervention qui sillonnent les routes de France, et le « e » vert connecté incarne le progrès, la transition énergétique et le monde numérique, la typographie caractérise le lien de proximité avec ses clients et tous les acteurs des territoires. Enedis incarne aujourd'hui comme hier, les valeurs de proximité, d'engagement, de professionnalisme et de solidarité qui fondent le lien de confiance entre les 39 000 salariés et les 35 millions de clients à travers toute la France. Enedis profite donc de son rang de partenaire officiel et de son principal atout qu'est le dossard, pour mettre en avant cette valeur de proximité et son statut d'acteur majeur

au service du plus grand nombre.

De quelles façons vos salariés peuvent-ils vivre l'expérience de la Grande Boucle ?

Nous avons souhaité mobiliser les salariés sous l'égide Qualité, Santé et Vie au Travail, préoccupations quotidiennes d'Enedis. Toute une communication a été mise en œuvre sous forme de jeu. Chacun pouvait créer son avatar et constituer une équipe. C'est ensuite le vote de l'ensemble des salariés qui a permis aux gagnants de vivre pleinement de magnifiques expériences. La première d'entre elles a été appelée « opération de l'avant-course ». 80 agents Enedis ont pu participer à une étape du jour du km 0 à la ligne d'arrivée. Une remontée grisante de la caravane avant le passage des coureurs. Nos salariés ont pu également, sur deux autres étapes, participer à ce que nous avons appelé « l'étape inside ». Ce sont deux équipes de 20 salariés qui ont pu rouler sur les derniers kilomètres d'une étape, avant le passage des cyclistes du Tour de France. Et surtout, Enedis, forte de ses valeurs engagement et solidarité a également mis en place un « Home trainer », c'est-à-dire un dispositif d'animation interne qui a permis aux



© Enedis

« Enedis incarne les valeurs d'engagement et de solidarité »

salariés d'Enedis de comptabiliser près de 11 500 kms parcourus sur un vélo ou un rameur (en salle). C'est l'équivalent de trois petits « Tours de France » ; chaque kilomètre parcouru a été valorisé et la somme équivalente en euros a été remise à un organisme caritatif, Habitat humanisme. En 2017, nous envisageons déjà de reproduire ces animations, mais nous allons aussi créer une plateforme digitale ouverte à l'ensemble des salariés, afin de capitaliser sur la tendance croissante de l'utilisation des applications dédiées au sport. Chaque salarié pourra gagner des points en partageant ses activités sportives



© CVDDO / L. But

Guylaine Marchand veut montrer aux jeunes que tout est possible !

Guylaine Marchand

L'année dernière, Guylaine Marchand a été approchée par Enedis pour participer à la journée portes ouvertes d'Handidéouverte. « Cela m'a permis de parler avec les jeunes, explique la rameuse du club Beaumont aviron. J'ai pu leur donner une autre approche du handicap. L'idée, c'est de leur montrer que tout est possible. Il convient de les sensibiliser dès le plus jeune âge à cette situation de handicap. » Sollicitée de nouveau par Enedis pour participer à l'édition 2017 d'Handidéouverte, la médaillée d'or en embarcation double mixte, lors des Jeux Paralympiques de Rio, a cette fois dû décliner l'invitation en raison d'un calendrier international particulièrement chargé.

3 sportifs « handi » portent haut les couleurs du 95

Le pongiste Thomas Bouvais, le lanceur de poids Badr Touzi et l'haltérophile Patrick Ardon, sont 3 athlètes incarnant la réussite du handisport dans le Val d'Oise. Présentation.

Thomas Bouvais

Thomas aura essayé le badminton, le football, les échecs, la batterie et le théâtre. C'est finalement le tennis de table qui aura eu ses faveurs. Un sport qu'il a commencé dès l'âge de 10 ans. Deuxième par équipes aux Mondiaux de 2010, l'athlète de 25 ans s'est ensuite retrouvé confronté à de multiples problèmes physiques. Aux Jeux Paralympiques de Rio 2016, il est devenu le deuxième athlète français de l'histoire atteint de nanisme à participer à la grand-messe planétaire du handisport. Malheureusement, lors de celle-ci, le pongiste a été éliminé au premier tour en simple.



En 2012, il a atteint les 1/4 de finale des Jeux Paralympiques

Thomas Bouvais est un athlète soutenu financièrement et socialement au travers du dispositif « sportif de très haut niveau ». Il bénéficie de ce fait depuis plusieurs années d'une bourse « sportif de très haut niveau ». Il a été également recruté et titularisé (fonctionnaire territorial) par le Conseil Départemental comme agent administratif à temps partiel. Il est aujourd'hui en « disponibilité », afin de se consacrer pleinement à ses entraînements.

Classe 8 // Petite taille

25 ans, né le 29 mai 1991 à Meulan (70)

Résidence : Eaubonne (95)

Profession : Attaché à la direction des personnes âgées, au Conseil Départemental du Val-d'Oise

Club : Club sportif municipal d'Eaubonne (95)

Palmarès : Quart de finaliste des Jeux Paralympiques (2012), vice-champion du monde par équipes (2010), médaillé de bronze aux championnats d'Europe par équipes (2011)

Poids // Handicap membre inférieur, catégorie F42 (amputés fémoraux et assimilés)

28 ans, né le 1^{er} mars 1988 à Casablanca (Maroc)

Résidence : Pontoise (95)

Profession : Maître d'internat, au centre départemental de formation et d'animations sportives (CDFAS) d'Eaubonne

Club : Paris Université Club (75)

Palmarès : Médaillé d'argent aux championnats d'Europe (2016)

Badr Touzi

Badr sautait 1m90 en minime, avant d'être renversé par une voiture au cours de l'année 2009. Après sa rééducation, il boitait toujours. Badr s'est d'abord orienté vers la natation (finaliste national en 2013 sur 50 m nage libre) avant de se tourner vers l'athlétisme, le saut en hauteur (il faisait partie du dispositif « Génération 2012-2016 » de la FFA), puis le lancer du poids. Après avoir été sélectionné pour les Mondiaux de Doha en 2015, il a participé



C'est finalement au lancer du poids qu'il gagnera sa première médaille

aux Jeux Paralympiques de Rio l'année dernière. Il a terminé à la huitième place du concours.

Cette année, Badr Touzi est susceptible d'intégrer le dispositif « sportif de très haut niveau ». Cette éventuelle intégration doit être validée par la Commission multipartenariale du Département, présidée par Mme Marie-Evelyne Christin, Vice-Présidente en charge des sports.

Patrick Ardon

**Moins de 49 kg //
Paralysie cérébrale**

34 ans, né le 27 avril
1983 à Fort-de-France
(Martinique)

Résidence :
Garges-lès-Gonesse (95)

Club : Centre Infirmes
Moteurs Cérébraux
Gonesse (95)

Palmarès : 6^{ème} aux Jeux
Paralympiques (2012),
7^{ème} aux Mondiaux
(2014), Champion du
monde (2002), 4^{ème} aux
championnats d'Europe
(2015)

Patrick a commencé l'haltérophilie à l'âge de 12 ans, à l'IME de Gonesse. Champion du monde en 2002, il arrête subitement sa carrière après la suppression des catégories de handicap. Depuis son retour en 2009, il a été sacré champion de France à 15 reprises. Grâce à son humilité, sa bonne humeur, ainsi qu'à sa force au regard de son gabarit, il suscite énormément de respect.



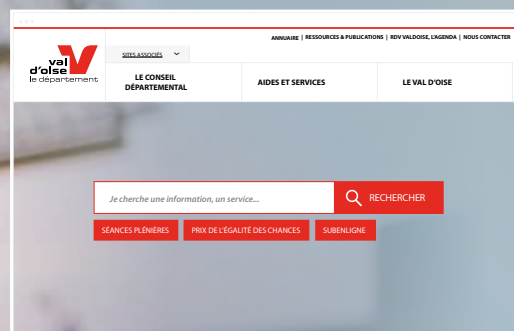
© Marcus Hartmann

L'haltérophilie, une discipline de force !

Malgré son hémiplégie spastique (une paralysie des jambes, de naissance), Patrick figure parmi les meilleurs mondiaux de sa discipline, qui classe les athlètes uniquement en fonction de leur poids de corps, sans distinction de handicap. Son palmarès éloquent lui a permis d'être honoré par le Conseil Général du Val d'Oise à plusieurs reprises.

Le Conseil départemental aux côtés des Valdoisiens

val
d'oïse
le département



valdoise.fr

Simple, clair, mobile, ”
redécouvrez le Val d'Oise !



ÉCOUTER

REGARDER

S'INFORMER

PARTAGER

PARTICIPER

S'INSCRIRE

RETROUVER



valdoise.fr

2 clubs, 2 projets « handi »

Le Cercle d'escrime de Beaumont-sur-Oise et le Tennis Club de la Châtaigneraie mettent particulièrement le handisport à l'honneur dans le Val-d'Oise. Présentation de leurs projets respectifs.



© JAD

Le Cercle d'escrime de Beaumont veut ouvrir la pratique de l'escrime à tous les publics

Le Cercle d'escrime de Beaumont-sur-Oise s'est engagé cette année dans un projet handisport et a convoqué une assemblée générale extraordinaire, au mois de janvier dernier, dans la nouvelle salle d'armes, afin de présenter et faire valider ce projet par les adhérents du club. Cette proposition a été votée à l'unanimité par les adhérents, présents en nombre, avec un quorum exceptionnel de 65%. La volonté d'ouvrir une section handisport et d'en faire la promotion, a nécessité une double affiliation fédérale : escrime et handisport. Il existe des conventions entre les deux fédérations, portant, par exemple, sur le financement partiel des équipements et sur la formation des enseignants. Le projet se décompose principalement en 3 volets :

Pratique régulière Handisport et accueil des licenciés en situation de handicap

Ce premier volet du projet consiste à développer une section Handisport au sein du club. La qualité de l'infrastructure et son accessibilité (fauteuil, parking réservé, capacité de stockage du matériel...) sont en parfaite adéquation avec cet

objectif. Cela traduit la volonté du club d'ouvrir la pratique de l'escrime à tous les publics.

Social : l'escrime Handisport comme vecteur d'intégration

En partenariat avec une association de personnes victimes de lésions cérébrales, et dans le cadre de séances régulières, le Cercle d'escrime va permettre à des adultes victimes de traumatismes crâniens de découvrir ce sport. Celles-ci leur offriront un lieu de partage, de rencontres et d'épanouissement.

Communication et échange autour du handicap

Au travers des cycles scolaires et périscolaires, l'ambition est de faire découvrir la pratique Handisport de l'escrime à de nombreux enfants et adolescents. Des séances d'initiation et d'échanges avec les enfants et les collégiens seront organisées lors des cycles scolaires. En particulier lors de la semaine banalisée « Sport été Culture », mise en place par la municipalité et à laquelle participe activement le Cercle d'escrime.



© CDVO / P. Lhémel

« Le TCLC a la volonté de développer l'accès au sport pour tous »

Le Tennis Club de la Châtaigneraie, situé à Saint-Leu-la-Forêt, a ouvert sa section handisport au mois d'octobre 2009. Il a été labellisé club handisport par la commission Nationale de Labellisation de la Fédération Française Handisport en 2013. Aucune association de Saint-Leu, incluant les associations sportives, ne propose d'activités physiques pour les handicapés. « Notre objectif, en ouvrant une section Tennis en Fauteuil dans notre club, est de participer activement au développement du Tennis Handisport dans le Val-d'Oise », explique Benoît Tapon, moniteur de tennis et responsable de la section handisport au TCLC depuis septembre 2009. Le TCLC est un club qui innove et expérimente également d'autres possibilités de pratique pour les joueurs n'ayant pas la possibilité de jouer en fauteuil. Cela concerne notamment les mal-marchants (hémiplégiques, handicaps orthopédiques, infirmes moteurs cérébraux, handicaps neurologiques évolutifs ou d'origine périphérique), et aussi toute personne jeune ou adulte porteuse d'une déficience intellectuelle et psychique (Sport Adapté). « Le TCLC a la volonté de développer l'accès au sport pour tous. Notre devoir est de favoriser une prise de conscience commune autour du handicap, et donner une place à chacun au sein de la collectivité. Nous souhaitons clairement contribuer à la réalisation d'un tel projet, en encourageant l'individu à se surpasser et à faire sauter une à une certaines idées reçues, encore trop ancrées dans notre société. »

Lors de la manifestation « Handidécouverte », au CDFAS d'Eaubonne, le TCLC tiendra un atelier Tennis Handisport. Les objectifs seront les suivants :

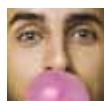
- **FAIRE DÉCOUVRIR** au public valide que les personnes handicapées sont des sportifs comme les autres
- **FAIRE CONNAÎTRE** l'offre sportive handisport et sport adapté dans le département du Val-d'Oise
- **INCITER** les clubs valides à s'ouvrir en proposant des activités pour les personnes handicapées
- **ECHANGER** avec autrui, créer du lien social dans la convivialité

Le projet « Le tennis autrement » s'adresse aux personnes ayant un handicap physique ou auditif, ainsi qu'aux valides. Il leur permet une prise de conscience autour du handicap. « Au travers des actions déjà entreprises et à venir, nous souhaitons clairement développer des valeurs supérieures, telles que le dépassement de soi, le respect des différences, le droit de tous à l'intégration, la solidarité et la convivialité », conclut Benoît Tapon, qui donne également des cours à des enfants autistes, deux fois par semaine.

Le mardi 20 juin se tiendra la huitième journée du Tennis Handisport et Sport adapté à La Châtaigneraie, de 10h à 16h.

Le Conseil départemental
aux côtés des Valdoisiers

**val
d'oise** 
le département



Nicco Bzh

24 avril 2017 • 

Quand ton pote te dit ne pas pouvoir t'aider à déménager, il est en déplacement pro en [#Chine](#) ...

[#mytho](#) [#monvaldoise](#)

[#valdoise](#) [#IleAdam](#) [#pavillonChinois](#)



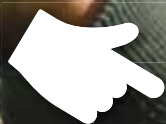
J'aime



Commenter



Partager



Retrouvez la **#Vraie actualité**
de votre département sur le compte
facebook **DepartementduValdoise**



valdoise.fr